

МУНИЦИПАЛЬНОЕ БЮДЖЕТНОЕ ОБЩЕОБРАЗОВАТЕЛЬНОЕ УЧРЕЖДЕНИЕ  
«СТАРОГЛАДОВСКАЯ СРЕДНЯЯ ОБЩЕОБРАЗОВАТЕЛЬНАЯ ШКОЛА»  
Нохчийн Республикин Шелковски муниципальни кӀоштан администратин муниципальни  
бюджетни юкӀарадешаран учреждени «Старогладовски юкӀера юкӀарадешаран школа»  
(366102), Чеченская Республика, Шелковской муниципальной район ст.Старогладовская, ул. Советская, 5  
email: star-s86@mail.ru

ПАСПОРТ  
ДОСТУПНОСТИ ДЛЯ ИНВАЛИДОВ ОБЪЕКТА И ПРЕДОСТАВЛЯЕМЫХ НА НЕМ  
УСЛУГ В СФЕРЕ ОБРАЗОВАНИЯ

СОГЛАСОВАНО:

Председатель ЧРО ООО «ВОИ»

Р.А. Азласва

«17» марта 2021



УТВЕРЖДЕНО:

приказом директора

МБОУ «Старогладовская СОШ»

М.Х. Загибов

Приказ № 23 от 19 марта 2021

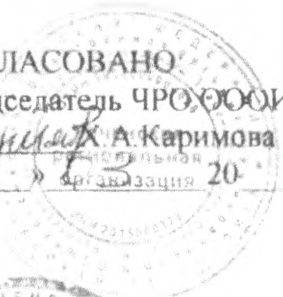


СОГЛАСОВАНО:

Председатель ЧРО ООО «ВОС»

А. Каримова

«18» марта 2021

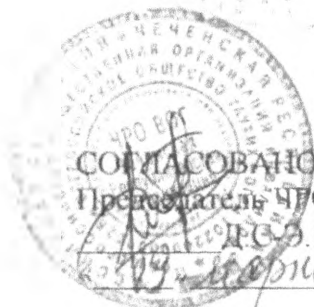


СОГЛАСОВАНО:

Председатель ЧРО ООО «ВОГ»

Д.С. Идрисов

«19» марта 2021



# ПАСПОРТ ДОСТУПНОСТИ

## для инвалидов объекта и предоставляемых на нем услуг в сфере дополнительного образования(далее услуг)

### I. Общие сведения об объекте

- 1.1. Вид (наименование) объекта: **МБОУ "Старогладовская СОШ"**  
1.2. Адрес объекта: **366102, Чеченская Республика, Шелковской район, ст.Старогладовская, ул.Советская, 5**  
1.3. Сведения о размещении объекта  
- отдельно стоящие здания -3 этажа, **2354** кв.м.; 1 этаж -**1271** кв.м.  
1.4. Год постройки здания **1986**, последнего капитального ремонта -**2008г**  
1.5. Дата предстоящих плановых ремонтных работ: текущего **01.07.2021г**, капитального \_\_\_\_\_

### сведения об организации, расположенной на объекте

- 1.6. Название организации (учреждения), (полное юридическое наименование – согласно Уставу, краткое наименование) **Муниципальное бюджетное общеобразовательное учреждение «Старогладовская средняя общеобразовательная школа», Шелковского муниципального района, ЧР.**  
1.7. Основание для пользования объектом - **оперативное управление**  
1.8. Юридический адрес организации (учреждения): **366102, Чеченская Республика, Шелковской район, ст.Старогладовская, ул.Советская 5**  
1.9. Форма собственности (государственная, негосударственная) - **государственная**  
1.10. Территориальная принадлежность (федеральная, региональная, муниципальная)- **муниципальная**  
1.11. Вышестоящая организация (наименование): **МУ «Отдел образования Шелковского муниципального района» ЧР**  
1.12. Адрес вышестоящей организации, другие координаты: **366100, Чеченская Республика, Шелковской район, ст.Шелковская, улица Советская, 33**

### II. Характеристика деятельности организации на объекте

- 2.1 Сфера деятельности -**образование**  
2.2 Категории обслуживаемого населения по возрасту: (дети, взрослые трудоспособного возраста, пожилые, все возрастные категории) - **дети 6,5 - 18 лет, взрослые трудоспособного возраста (очно-заочная форма обучения)**  
2.3 Категории обслуживаемых инвалидов (по виду нарушений): **инвалиды, передвигающиеся на кресле-коляске, инвалиды с нарушением опорно-двигательного аппарата; нарушениями зрения, нарушениями слуха, нарушениями умственного развития.**  
2.4 Виды услуг: **реализация общеобразовательных программ начального общего, основного общего, среднего общего образования.**  
2.5 Форма оказания услуг: (на объекте, с длительным пребыванием, в т.ч. проживанием, на дому, дистанционно) **на объекте с пребыванием с 8.00 до 18.00**  
2.6 Плановая мощность: посещаемость (количество обслуживаемых в день), вместимость, пропускная способность **635 чел**  
2.7 Участие в исполнении ИПР инвалида, ребенка-инвалида (да, нет) -**да**

**III. Оценка состояния и имеющихся недостатков  
в обеспечении условий доступности для инвалидов объекта**

Объект относится к категории приоритетных сфер жизнедеятельности. В связи с тем, что исследуемый объект не предполагается к реконструкции, применяется принцип «разумного приспособления» - адаптации объекта для обеспечения доступности инвалидам и другим МІН.

На момент обследования обслуживание детей-инвалидов в образовательном учреждении не осуществляется.

№ п/п	Основные показатели доступности для инвалидов объекта	Оценка состояния и имеющихся недостатков в обеспечении условий доступности для инвалидов объекта
1	2	3
1	Выделенные стоянки автотранспортных средств для инвалидов	Имеется
2	Сменные кресла-коляски	Да
3	Адаптированные лифты	Отсутствуют.
4	Поручни	нет, установить с 2-х сторон
5	Пандусы	Есть, переделать по нормативу
6	Подъемные платформы (аппарели)	Отсутствуют.
7	Раздвижные двери	Нет
8	Доступные входные группы	Есть порог на входе
9	Доступные санитарно-гигиенические помещения	Нет, на всех 3 этажах
10	Достаточная ширина дверных проемов в стенах, лестничных маршей, площадок	Имеются
11	Наличие на объекте надлежащего размещения оборудования и носителей информации, необходимых для обеспечения беспрепятственного доступа к объектам (местам предоставления услуг) инвалидов, имеющих стойкие расстройства функции зрения, слуха и передвижения.	Нет
12	Дублирование необходимой для инвалидов, имеющих стойкие расстройства функции зрения, зрительной информации звуковой информацией, а также надписей, знаков и иной текстовой и графической информации-знаками, выполненными рельефно-точечным шрифтом Брайля и на контрастном фоне	частично
13	Дублирование необходимой для инвалидов по слуху звуковой информации зрительной информацией	Нет

14	Предупреждающие тактильно-контрастные указатели	Нет
15	Пути движения на территории	Частично адаптированы
16	Место отдыха	Да

**IV. Оценка состояния и имеющихся недостатков в обеспечении условий доступности для инвалидов предоставляемых услуг**

№ п/ п	Основные показатели доступности для инвалидов предоставляемой услуги	Оценка состояния и имеющихся недостатков в обеспечении условий доступности для инвалидов предоставляемой услуги
1	Наличие при входе в объект вывески с названием организации, графиком работы организации, планом здания, выполненных рельефно-точечным шрифтом Брайля и на контрастном фоне	нет
2	Обеспечение инвалидам помощи, необходимой для получения в доступной для них форме информации о правилах предоставления услуги, в том числе об оформлении необходимых для получения услуги документов, о совершении ими других необходимых для получения услуги действий	Да
3	Проведение инструктирования или обучения сотрудников, предоставляющих услуги населению, для работы с инвалидами по вопросам, связанным с обеспечением доступности для них объектов и услуг	Да
4	Наличие работников организаций, на которых административно-распорядительным актом возложено оказание инвалидам помощи при предоставлении им услуг	Есть
5	Предоставление услуги с сопровождением инвалида по территории объекта работником ОО	Есть
6	Предоставление инвалидам по слуху при необходимости услуги с использованием русского жестового языка, включая обеспечение допуска на объект сурдо-тифлопереводчиков	Есть (договор о сетевой форме о взаимодействии и сотрудничестве с ЧРО ООО ВОГ

7	Соответствие транспортных средств, используемых для предоставления услуг населению, требованиям их доступности для инвалидов	Нет
8	Обеспечение допуска на объект, в котором предоставляются услуги, собаки-проводника при наличии документа, подтверждающего ее специальное обучение, выданного по форме и в порядке, утвержденном приказом Министерства труда и социальной защиты Российской Федерации	Нет
9	Наличие в одном из помещений, предназначенных для проведения массовых мероприятий, индукционных петель и звукоусиливающей аппаратуры	ДА
10	Адаптация официального сайта органа и организации, предоставляющих услуги в сфере образования, для лиц с нарушением зрения (слабовидящих)	Адаптирован <a href="mailto:teacher@list.ru">teacher@list.ru</a>
11	Обеспечение предоставления услуг тьютора	ДА
11	Иные	Нет

**V. Предлагаемые управленческие решения по срокам и объемам работ, необходимым для приведения объекта и порядка предоставления на нем услуг в соответствие с требованиями законодательства Российской Федерации об обеспечении условий их доступности для инвалидов**

№ п/п	Предлагаемые управленческие решения по объемам работ, необходимым для приведения порядка предоставления услуг в соответствие с требованиями законодательства Российской Федерации об обеспечении условий их доступности для инвалидов	Сроки
1	Вход в здание (главный вход, входы в группы, расположенные на первом этаже): организационные мероприятия	Нуждается, до 2023 г.
2	Привести пандус в соответствие нормативным требованиям; установить противоскользящее покрытие на края ступеней; установить недостающие поручни вдоль марша лестниц; установить кнопку вызова персонала в пределах досягаемости инвалида-колясочника	2022 год, (в пределах финансирования)
2.1	Сделать уклон при эвакуационном выходе	
3	Территория, прилегающая к зданию (участок): текущий ремонт, организационные мероприятия. Обеспечить информационное сопровождение на путях движения с нанесением цветовой и/или тактильной маркировки	2022 год, в рамках капитального ремонта

#### VI. Организация доступности объекта для инвалидов – форма обслуживания\*

№ п/п	Категория инвалидов (вид нарушения)	Вариант организации доступности объекта (формы обслуживания)*
1.	Все категории инвалидов и МГН	ДЧ
	<i>в том числе инвалиды:</i>	
2.	передвигающиеся на креслах-колясках	ДЧ
3.	с нарушениями опорно-двигательного аппарата	ДЧ
4.	с нарушениями зрения	ДЧ
5.	с нарушениями слуха	ДЧ
6.	с нарушениями умственного развития	ДУ

#### VII. Состояние доступности основных структурно-функциональных зон

№ п/п	Основные структурно-функциональные зоны	Состояние доступности, в том числе для основных категорий инвалидов**
1	Территория, прилегающая к зданию (участок)	ДП-И (Г, У, О, К), ДЧ-И (С)
2	Вход (входы) в здание	ДП-И (Г, У, К) ДЧ-И (О, С)
3	Путь (пути) движения внутри здания (в т.ч. пути эвакуации)	ДП-И (О, Г, У) ДЧ-И (С, К)
4	Зона целевого назначения здания (целевого посещения объекта)	ДП-И (О, К) ДУ (У, Г, С)
5	Санитарно-гигиенические помещения	ДП-И (О, У, Г) ВНД (С, К)
6	Система информации и связи (на всех	ДП-И (К, О, У)

	зонах)	ДЧ - (С,Г)
7	Пути движения к объекту (от остановки транспорта)	ДП-И (К,О,Г,У) ДУ - (С)

\*\* Указывается. ДП-В - доступно полностью всем; ДП-И (К, О, С, Г, У) – доступно полностью избирательно (указать категории инвалидов); ДЧ-В - доступно частично всем; ДЧ-И (К, О, С, Г, У) – доступно частично избирательно (указать категории инвалидов); ДУ - доступно условно. ВНД – недоступно

### VIII. Управленческое решение

#### Рекомендации по адаптации основных структурных элементов объекта

№ п/п	Основные структурно-функциональные зоны объекта	Рекомендации по адаптации объекта (вид работы)*
1	Территория, прилегающая к зданию (участок)	Установка визуальной информации, тактильных обозначений
2	Вход (входы) в здание	Установка светового и звукового маяка, контрасти маркировку на крайних ступеньках на входной лестнице установить перила на входной лестнице с 2-х сторон
3	Путь (пути) движения внутри здания (в т.ч. пути эвакуации)	Установка тактильных табличек, Сделать план эвакуационном выходе, дублировать план эвакуации Брайлю, сделать направляющие обозначения на пути эвакуации, визуальное и звуковое оповещение
4	Зона целевого назначения здания (целевого посещения объекта)	Дублирование по Брайлю табличек на дверях кабинетов направляющих полос. Аудио-тифлооборудование для детей с нарушением слуха и зрения, оборудовать учебное место для колясочников.
5	Санитарно-гигиенические помещения	Адаптировать санузел согласно нормативу
6	Система информации на объекте (на всех зонах)	Дублирование наглядной информации на всех зонах Тактильные устройства - направляющие поручни коридорах, - рельефные обозначения на поручнях; изменяемый тип покрытия пола (по фактуре, по цвету) перед препятствиями и местом изменения направления движения поворотами коридоров и т.п.) ш Визуальные устройства и средства информации: - различные специально освещаемые указатели в виде символов и пиктограмм с использованием яркого цвета, контрастного по отношению к фоновой поверхности; - контрастное цветовое обозначение входов Установка светового и звукового маяка, звукового оповещения
7	Пути движения к объекту (от остановки транспорта)	Установить средства информации: - звуковые маяки при входах, пересечениях путей движения, тактильные направляющие

8	Все зоны и участки	Установка визуальной информации, тактильных обозначений, установка кнопки вызова и тактильных обозначений, Установка светового и звукового маяка, звукового оповещения о приеме
---	--------------------	---

\*- указывается один из вариантов (видов работ): не нуждается, ремонт (текущий, капитальный); индивидуальное решение, технические решения невозможны – организация альтернативной формы обслуживания

#### **IX. Итоговое заключение о состоянии доступности ОСИ:**

Доступность объекта может быть обеспечена при организации обучения специалистов, по оказанию необходимой квалифицированной помощи МНН (знание специфики различных групп инвалидности и влияние ее на способность передвижения внутри помещений, на прилегающих территориях, умение использовать специальную технику при оказании помощи МНН),

Для обеспечения полной доступности объекта для инвалидов с умственными нарушениями должна быть размещена информация об объекте и оказываемых им услугах простыми, доступными словами (фразами).

Для обеспечения полной доступности объекта для инвалидов с патологией опорно-двигательного аппарата установить нормативные поручни на наружной и внутренних лестницах

Для обеспечения полной доступности объекта для инвалидов с нарушениями слуха необходимо организовать сурдоперевод и/или другие технические средства адаптации при оказании услуг.

Для обеспечения полной доступности объекта для инвалидов, передвигающихся на креслах-колясках, привести в соответствие все зоны, нормализовать работу для оказания ситуационной помощи сотрудниками учреждения с закреплением функциональных обязанностей в должностных инструкциях, выделить учебные места для колясочников

Обеспечение доступности для инвалидов с нарушениями зрения может решаться путём оказания ситуационной помощи на всех зонах, что обеспечит условную доступность объекта; при комплексном развитии системы информации на объекте с использованием контрастных и тактильных направляющих на всех путях движения, в т.ч. на прилегающей территории, дублировании основной информации рельефно-точечным шрифтом и акустической информацией может быть достигнута полная доступность объекта для инвалидов с нарушениями зрения.

По функциональным зонам проведены следующие мероприятия:

#### **Территория, прилегающая к зданию (участок):**

отремонтированы подходы к объекту (установлено декоративное ограждение выполняющее направляющую функцию, устранены неровности дороги), выделены места отдыха (установлены скамейки), выделены места для парковки инвалидов, обозначены соответствующими международными символами-адаптировать.

#### **Вход (входы) в здание: устранить пороги при входе**

#### **Санитарно-гигиенические помещения: не адаптированы**

#### **Система информации на объекте:**

Планируется провести на всех структурно-функциональных зонах, начиная с прилегающей территории своевременную аппаратуру визуальной, акустической и тактильной информации, в т.ч. с учетом потребностей инвалидов с нарушениями зрения (информационные указатели, рельефные (тактильные) полосы, малогабаритные аудиовизуальные информационно-справочные системы, и т.д.) (п. 5.5 СП 59.13330.2012).

- Проведение ремонтных работ на объекте будут осуществляться с учетом требований постановления Правительства Российской Федерации от 26 декабря 2014 г. № 1521 «Об утверждении перечня национальных стандартов и сводов правил (частей таких стандартов и



сводов правил), в результате применения которых на обязательной основе обеспечивается соблюдение требований Федерального закона «Технический регламент о безопасности зданий и сооружений» и приказа Министерства регионального развития Российской Федерации от 27 декабря 2011 г. № 605 «Об утверждении свода правил «СП 35-01-2001 «Доступность зданий и сооружений для маломобильных групп населения» (СП 59 13330 2012)»

-Ожидаемый результат доступность объекта маломобильным группам населения.

-Информация (паспорт доступности) будет размещен на сайте МБОУ «Старогладовская СОШ» ».

#### **Х. Особые отметки**

Паспорт сформирован на основании акта обследования объекта от 28 августа 2020 года комиссией, состав которой утвержден приказом директора МБОУ «Старогладовская СОШ» (Акт прилагается).

МБОУ «Старогладовская СОШ» оставляет за собой право вносить изменения и дополнения в Паспорт доступности объекта и предоставляемых на нем услуг с учетом финансирования и потребности в предоставлении услуг на качественно новом уровне с учетом изменения федерального и регионального законодательства

#### **5. Особые отметки**

Паспорт сформирован на основании:

1. Информации об объекте, подписанной директором школы Загибовым М.Х от «9» марта 2021г ,
2. Акта обследования объекта 1, дата «9» марта 2021 г
3. Анкета обследование объекта 1, дата «9» марта 2021 г
3. Решения Комиссии \_\_\_\_\_

от« \_\_\_\_\_ » \_\_\_\_\_ 20 \_\_\_\_\_

Утвержден:  
приказом МБОУ «Старогладовская СОШ»  
№23 от «9».марта2021 г.

**АКТ ОБСЛЕДОВАНИЯ**  
**объекта социальной инфраструктуры**  
**К ПАСПОРТУ ДОСТУПНОСТИ ОСИ**  
**муниципального бюджетного общеобразовательного учреждения**  
**«Старогладовская средняя общеобразовательная школа»**

**1. Общие сведения об объекте**

1.1 Вид (наименование) объекта **объект образования**

1.2 Адрес объекта **366102, Чеченская Республика, Шелковской район, ст.Старогладовская, ул.Советская, 5**

1.3 Сведения о размещении объекта:

- отдельно стоящие здание 3-этажное, **2354** кв м.

наличие прилегающего земельного участка: **да**; общая площадь земельного участка **15362** кв.м., площадь земельного участка, свободного от построек- **8472**

1.4 Год постройки здания **1986**, последнего капитального ремонта **2008г**

1.5 Дата предстоящих плановых ремонтных работ **текущий косметический ремонт школы-2021 г.** капитального в капитальном ремонте не нуждается.

1.6 Название организации (учреждения), (полное юридическое наименование – согласно Уставу, краткое наименование) **Муниципальное бюджетное общеобразовательное учреждение «Старогладовская средняя общеобразовательная школа» (МБОУ «Старогладовская СОШ»**

1.7 Юридический адрес организации (учреждения) **366102, Чеченская Республика, Шелковской район, ст.Старогладовская, ул. Советская 5**

**2. Характеристика деятельности организации на объекте**

Дополнительная информация - **Среднее общее образование, реализация образовательных программ начального общего, основного общего образования и среднего общего образования.**

**3. Состояние доступности объекта**

**3.1 Путь следования к объекту пассажирским транспортом**

(описать маршрут движения с использованием пассажирского транспорта) -**нет**,  
наличие адаптированного пассажирского транспорта к объекту -**нет**

Обучающиеся, проживающие на территории ст.Старогладовская доставка осуществляется самостоятельно.

**3.2 Путь к объекту от ближайшей остановки пассажирского транспорта:**

3.2.1 расстояние до объекта от остановки транспорта -**500 м**

3.2.2 время движения (пешком) -**15 мин**

3.2.3 наличие выделенного от проезжей части пешеходного пути (да, нет),**да**.

3.2.4 Перекрестки: нерегулируемые; регулируемые, со звуковой сигнализацией, таймером; нет

3.2.5 Информация на пути следования к объекту: акустическая, тактильная, визуальная; нет

3.2.6 Перепады высоты на пути: есть, нет (описать)-нет

Их обустройство для инвалидов на коляске: да,-нет

### 3.3 Организация доступности объекта для инвалидов – форма обслуживания\*

№№ п/п	Категория инвалидов (вид нарушения)	Вариант организации доступности объекта (формы обслуживания)
1.	<b>Все категории инвалидов и МГН</b>	ДУ
	<i>в том числе инвалиды:</i>	
2	передвигающиеся на креслах-колясках	ДУ
3	с нарушениями опорно-двигательного аппарата	ДУ
4	с нарушениями зрения	ДУ
5	с нарушениями слуха	ДУ
6	с нарушениями умственного развития	А

\* - указывается один из вариантов «А» (доступность всех зон и помещений – универсальная), «Б» (доступны специально выделенные участки и помещения), «ДУ» (доступность условная – дополнительная помощь сотрудника, услуги на дому, дистанционно), «ВНД» (не организована доступность)

### 3.4 Состояние доступности основных структурно-функциональных зон

№№ п/п	Основные структурно-функциональные зоны	Состояние доступности, в том числе для основных категорий инвалидов**
1	Территория, прилегающая к зданию (участок)	ДП-И (Г, У, О, К), ДЧ-И (С)
2	Вход (входы) в здание	ДП-И (Г, У), ДУ (О, С, К)
3	Путь (пути) движения внутри здания (в т.ч. пути эвакуации)	1 этаж ДП-И (Г, У) ДЧ-И (С, К, О) 2, 3 этаж ДП-И (Г, У)

\*\* Расшифровка «С» - доступно полностью всем, «ДП-И (Г, У)» - доступно полностью для инвалидов с нарушениями зрения и слуха, «ДЧ-И (С)» - доступно частично всем, «ДЧ-И (К, О, С, Г, У)» - доступно частично для отдельных категорий инвалидов, «ДУ» - доступно условно, «ВНД» - недоступно

### 3.5. ИТОГОВОЕ ЗАКЛЮЧЕНИЕ о состоянии доступности ОСИ

Объект признан условно доступным для инвалидов с нарушениями опорно-двигательного аппарата, с умственными нарушениями, для инвалидов, передвигающихся на креслах-колясках, временно недоступным для инвалидов с нарушениями слуха, для инвалидов с нарушениями зрения

Доступность объекта может быть обеспечена при организации обучения специалистов, по оказанию необходимой квалифицированной помощи МНП (знание специфики различных групп инвалидности и влияние ее на способность передвижения внутри помещений, на прилегающих территориях; умение использовать специальную технику при оказании помощи МНП).

Для обеспечения полной доступности объекта для инвалидов с умственными нарушениями размещена информация об объекте и оказываемых им услугах простыми, доступными словами (фразами)

Для обеспечения полной доступности объекта для инвалидов с патологией опорно-двигательного аппарата установлены нормативные поручни на лестницах.

Для обеспечения условной доступности объекта для инвалидов с нарушениями слуха необходимо организовать сурдоперевод и/или другие технические средства адаптации при оказании услуг.

Для обеспечения условной доступности объекта для инвалидов, передвигающихся на креслах-колясках, нормализована работа для оказания ситуационной помощи сотрудниками учреждения с закреплением функциональных обязанностей в должностных инструкциях. Обеспечение доступности для инвалидов с нарушениями зрения на первом этапе может решаться путём оказания ситуационной помощи на всех зонах, что обеспечит условную доступность объекта; при комплексном развитии системы информации на объекте с использованием контрастных и тактильных направляющих на всех путях движения, в т.ч. на прилегающей территории, дублировании основной информации рельефно-точечным шрифтом и акустической информацией может быть достигнута полная доступность объекта для инвалидов с нарушениями зрения.

По функциональным зонам провести следующие мероприятия:

**Территория, прилегающая к зданию (участок):**

-отремонтированы подходы к объекту (установлено декоративное ограждение выполняющее направляющую функцию, устранены неровности дороги); выделены места отдыха (установлены скамейки), выделены места для парковки инвалидов, обозначены соответствующими международными символами

**Вход (входы) в здание:**

Переделать пандус у главного входа(придерживаться требований п. 4.1.14 СП 59.13330.2012);установить противоскользкое покрытие на края ступеней; отсутствуют высоты порогов входных дверей; нужно установить доводчики дверей с задержкой автоматического закрывания не менее 5 секунд на этапе завершения.

**Санитарно-гигиенические помещения:**

- Оборудовать в соответствии с нормативными требованиями санузел внутри школы

**Система информации на объекте:**

Планируется провести на всех структурно-функциональных зонах, начиная с прилегающей территории своевременное получение визуальной, акустической и тактильной информации. в т.ч с учетом потребностей инвалидов с нарушениями зрения (информационные указатели, рельефные (тактильные) полосы, малогабаритные аудиовизуальные информационно-справочные системы, и т. Д.) (п. 5.5 СП 59.13330.2012).

**4. Управленческое решение (проект)**

**4.1. Рекомендации по адаптации основных структурных элементов объекта**

№ № п/п	Основные структурно-функциональные зоны объекта	Рекомендации по адаптации объекта(вид работы)*
---------------	---	--

1	Территория, прилегающая к зданию (участок)	Установка визуальной информации, тактильных обозначений
2	Вход (входы) в здание	Установка светового и звукового маяка, контрастную маркировку на крайних ступеньках на входной лестнице, переделать пандус по нормативу, выложить антискользящую поверхность у входа, перила на входной лестнице с 2-х сторон, сделать контрастную маркировку на ступенях, установить дверные доводчики, задерживающих закрывание дверей, контрастную маркировку на стеклянные витражи, пороги снизить, установить козырек на крыльце и поручни на входной лестнице с обеих сторон
3	Путь (пути) движения внутри здания (в т ч пути эвакуации)	Установка тактильных табличек, переделать на пандусе поручни на эвакуационном выходе, установить поручни на лестничных путях с 2-х сторон, сделать направляющие обозначения на пути эвакуации, визуальное и звуковое оповещение, дублировать по Брайлю эвакуационный план
4	Санитарно-гигиенические помещения	оборудовать адаптированные санузлы на 1, 2, 3 этажах
5	Система информации на объекте (на всех зонах)	Дублирование наглядной информации на всех зонах Тактильные устройства - направляющие поручни в коридорах, - рельефные обозначения на поручнях, - --изменяемый тип покрытия пола (по фактуре, по цвету) перед препятствиями и местом изменения направления движения по воротам и коридоров и т.п.) Визуальные устройства и средства информации различные специально освещаемые указатели в виде символов пиктограмм с использованием яркого цвета, контрастного по отношению к фоновой поверхности, - контрастное цветовое обозначение входов Установка светового и звукового маяка, звукового оповещения
6	Пути движения к объекту (от остановки транспорта)	Установить средства информации: звуковые маяки при входах, пересечениях путей движения, тактильные направляющие Оборудовать парковочное место для колясочников
7	Все зоны и участки	Адаптировать для К, С Г

\*- указывается один из вариантов (видов работ) не нуждается, ремонт (текущий, капитальный), индивидуальное решение, технические решения невозможны – организация альтернативной формы обслуживания

4.2. Период проведения частичных работ июнь-август 2021 года в рамках исполнения программы доступности объекта

»

(указывается наименование документа: программы, плана)

4.3 Ожидаемый результат (по состоянию доступности) после выполнения работ по адаптации ДП-И (О, У, С, Г), ДУ - (К)

Оценка результата исполнения программы, плана (по состоянию доступности) ДЧ-И (К, О)

4.4 Для принятия решения требуется, не требуется (нужное подчеркнуть):

4.4.1 согласование на Комиссии не требуется

(наименование Комиссии по координации деятельности в сфере обеспечения доступной среды жизнедеятельности для инвалидов и других МГН)

4.4.2. согласование работ с надзорными органами (в сфере проектирования и строительства, архитектуры, охраны памятников, другое - указать): не требуется

4.4.3. техническая экспертиза, разработка проектно-сметной документации,

4.4.4 согласование с вышестоящей организацией (собственником объекта);

4.4.5. согласование с общественными организациями инвалидов **требуется;**

Имеется заключение уполномоченной организации о состоянии доступности объекта (наименование документа и выдавшей его организации, дата), прилагается

4.7 Информация может быть размещена (обновлена) на Карте доступности субъекта РФ

**Особые отметки**

**ПРИЛОЖЕНИЯ.**

А. Результаты обследования.

А.1 территории, прилегающей к объекту на   2   л.

А.2 входа(входов) в здание на   2   л.

А.3 путей движения в здании на   2   л.

А.4 зоны целевого назначения объекта на   2   л.

А.5 санитарно-гигиенических помещений на   2   л.

А.6. системы информации (и связи) на объекте на   2   л.

Б. Результаты фотофиксации на объекте МБОУ «Староглазовская СОШ» на   11   л.

В. поэтажные планы, паспорт БТИ \_\_\_\_\_ на 17+2 л.

Г. Другое (в том числе дополнительная информация о путях движения к объекту)

Руководитель

рабочей группы директор школы  
(Должность, Ф И О )

Загибов М.Х.

  
(Подпись)

Члены рабочей группы зам. директора по УВР Касаева С.А.  
(Должность, Ф И О )

  
(Подпись)

Завед. По хозяйственной части  
(Должность, Ф И О )

Абдулханов Ш.Б.

  
(Подпись)

# ДОГОВОР 58

На оказание услуг по сурдопереводу

ст. Старогладовская

«9» марта 2021г.

Мы, нижеподписавшиеся **МБОУ «Старогладовская СОШ» Шелковского муниципального района**, именуемая в дальнейшем «Заказчик», в лице директора Загибова Масхуда Хасуевича, действующего на основании Устава, с одной стороны, и **Чеченская Республиканская организация общественной организации «Всероссийское общество глухих»** в лице председателя Идрисова Джабраила Сайд-Эмиевича, действующего на основании Устава, именуемая в дальнейшем «Исполнитель», с другой стороны, заключили настоящий Договор о нижеследующем:

## 1. ПРЕДМЕТ ДОГОВОРА

1.1 Исполнитель обязуется оказывать услуги по сурдопереводу (далее - «услуги») по заявкам Заказчика на безвозмездной основе.

## 2. ПРАВА И ОБЯЗАННОСТИ СТОРОН

### 2.1 Заказчик обязан:

2.1.1 Заблаговременно (за два дня) подать заявку на оказание Исполнителем услуг по прямому и обратному переводу разговорной речи с помощью жестового языка, используемого глухими или слабослышащими людьми с целью общения и получения информации.

2.1.2 Заявки подавать путем факсимильной связи, электронной почты, телефонного сообщения.

### 2.2 Исполнитель обязан:

2.2.1 Качественно, своевременно и достоверно предоставить услугу по сурдопереводу в соответствии с действующими в Российской Федерации требованиями и условиям Договора.

2.2.2 Перевод русского жестового языка (сурдопереводом) осуществить переводчиком русского жестового языка (сурдопереводчиком), имеющим соответствующее образование и квалификацию.

2.2.3 Соблюдать конфиденциальность, не разглашать персонифицированные данные инвалида с нарушением функции слуха.

### **3. ОТВЕТСТВЕННОСТЬ СТОРОН**

3.1 Стороны несут ответственность за неисполнение или ненадлежащее исполнение своих обязательств по настоящему Договору в соответствии с Федеральным законом «О социальной защите инвалидов в Российской Федерации» №181-ФЗ от 24.11.1995г. (с изменениями и дополнениями), закона Российской Федерации «О внесении изменений в отдельные законодательные акты РФ по вопросам социальной защиты инвалидов в связи с ратификацией Конвенции о правах инвалидов» № 419-ФЗ от 01.12.14г., государственной программы Российской Федерации «Доступная среда» на 2011-2020 годы.

3.2 Стороны освобождаются от ответственности за нарушение условий настоящего Договора, если такое нарушение явилось следствием обстоятельств непреодолимой силы, возникших после заключения Договора, на которые стороны не могут оказать влияние, например; землетрясение, наводнение, пожар, ураган, а также восстание, гражданские беспорядки, забастовки, акты государственных органов, военные действия любого характера, препятствующего выполнению настоящего Договора.

### **4. ЗАКЛЮЧИТЕЛЬНЫЕ ПОЛОЖЕНИЯ**

4.1 По вопросам, не предусмотренным настоящим Договором, Стороны руководствуются законодательством Российской Федерации.

4.2 Настоящий договор вступает в силу с момента его подписания и действует в течении одного года. В случае, если ни одна из сторон за 30 дней до окончания срока действия договора не заявит о намерении расторгнуть договор, настоящий договор пролонгируется на следующий год.

4.3 Все изменения и дополнения к настоящему Договору должны быть составлены в письменной форме и подписаны обеими Сторонами.

4.4 Настоящий Договор составлен в двух экземплярах, по одному для каждой из Сторон.



## 5. ПОЧТОВЫЕ АДРЕСА И БАНКОВСКИЕ РЕКВИЗИТЫ СТОРОН

### «Заказчик»:

МБОУ «Старогладовская СОШ» Адрес:

366102, Чеченская Республика.

Шелковской район, ст. Старогладовская,

ул. Советская, 5

**ИНН:** 2011002010

**КПП:** 201101001

**Р/сч:** 40701810300001000013

**Л/сч:** 20946Ц55250

ГРКЦ НБ ЧР Банка России

**БИК:** 049690001

Директор МБОУ «Старогладовская СОШ»

 М.Х. Загибов.



### «Исполнитель»

ЧРООО «ВОГ»

Юр. адрес: г. Грозный, ул. Мира д. 23

ИНН 2013000883

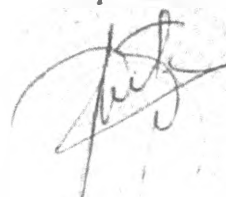
КПП 201301001

Р/сч 40703810960360000009

Ставропольское отделение № 5230 ПАО

Сбербанк

Кор/сч 30101810907020000615

 Д.С. Жирисов ф.с-2.